

绿色丝绸之路经济带建设与新疆的生态安全

李雪梅(中共尼勒克县委党校 新疆尼勒克 835700)

摘要:新疆丝绸之路经济带的核心区定位的确立,为推动新疆带来的前所未有的发展机遇。当今世界资源约束越来越紧、环境污染越来越严重、生态系统退化严峻的形势下,需要清醒、客观、准确地认知新疆的生态环境状况,依托“一带一路”经济带,从国家安全的全局层面,贯彻落实绿色发展理念,走出一条“丝绸之路绿色经济带”,对于新疆经济社会的可持续发展意义重大。

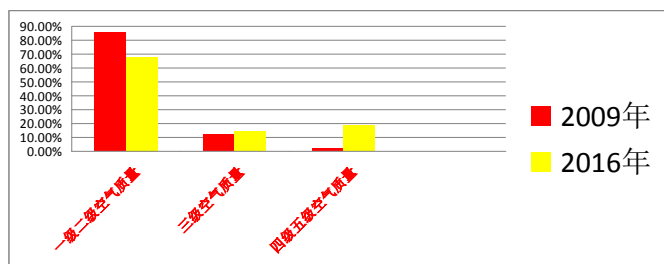
关键词:新疆;丝绸之路经济带;绿色;生态安全

一、新疆生态环境现状

新疆生态环境脆弱的根本原因是干旱的气候,水资源缺乏。绿洲面积仅占新疆总面积的8.22%,几年来,伴随着新疆核心区经济建设,新疆工业发展速度的加快,一些高能耗、高污染的企业也进入了新疆,这些企业的发展使新疆生态环境面临严重的挑战,这些都使得新疆的环保压力增大,加之新疆其本身环境的脆弱现实,如果在“一带一路”战略中新疆不走出一条绿色的核心区建设发展之路,那么从长远看,新疆的可持续发展必将后劲不足。

新疆位于我国西北内陆干旱区,水资源是生态环境系统的核心,生态环境的总态势表现为:先天不足,后天失调;局部(绿洲内部)改善,但整体呈恶化趋势,河流缩短,湖泊干涸、萎缩水质盐化特别是位于绿洲外围的荒漠过渡带生态环境持续恶化,对绿洲生态环境造成了严重的威胁。与此同时,特殊的自然环境在人为不合理水土开发活动的营力作用下,以盐渍荒漠化和沙质荒漠化为主导的土地荒漠化是长期以来制约新疆经济发展的次生环境因素。

1. 选取2009年与2016年两个时间点,进行全区城市环境空气质量对比

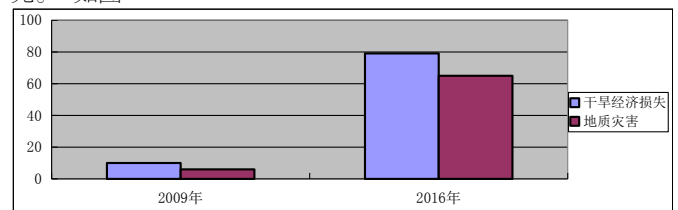


在2009年和2016年两个时间节点上的八年中,全区城市环境空气质量达到Ⅰ、Ⅱ级日数分别占全年的85.5%和81.4%,Ⅲ级日数分别占12.3%和7.2%,Ⅳ、Ⅴ级日数占2.2%和11.4%。全区监测的19个城市中,2009年阿勒泰、塔城2城市空气质量年均值达到国家一级标准;2016年阿勒泰、塔城、克拉玛依3城市环境空气质量达到国家二级标准,没有达到国家一级标准空气质量的城市。^[1]

由此可见,在8年中Ⅰ、Ⅱ空气质量有下降趋势下降了3.6个百分点,Ⅳ、Ⅴ的空气质量有上升趋势,上升了9.2个百分点。反映出新疆总体空气质量呈下降态势。

2. 选取2009年与2016年两个时间点,进行全区生态环境状况对比

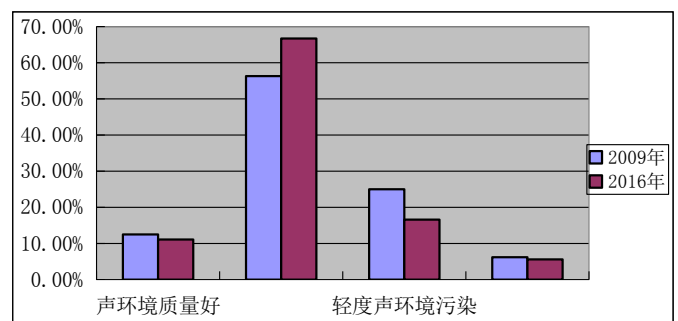
2009年和2016年,全区干旱、强降温、雪灾、局地强冰雹、大风沙等极端天气时有发生,干旱造成的经济损失分别达10.02亿元和74.7亿元,增加64.68亿元。全区共发生地质灾害分别为6起和65起,增加60起。经济损失分别为101.3万元和2.91亿元。^[1]如图



由此可见,干旱等自然灾害2016年的受灾程度比2009年要多很多,程度深很多,造成的经济损失成倍增加,地质灾害亦如此。

3. 选取2009年与2016年两个时间点,进行声环境状况比较

2009年与2016年,全区监测的城市中,区域声环境质量好的城市分别占12.5%和11.1%,较好的分别占56.3%和66.7%,轻度污染的分别占25.0%和16.6%,中度污染的分别占6.2%和5.6%。^[1]如图



由此可以看到声环境状况大体上与8年前保持平衡,好的声环境降低了1.4个百分点,轻度声污染城市增加8.4个百分点。

通过数据的对比,我们可以看到新疆的生态环境状况总体还是呈下降的趋势,但是在国家顶层设计绿色的发展理念引领下,新疆生态环境建设有渐渐向好的趋势。环境的恢复是一个漫长的过程,在这个过程中,如何处理好发展和环境的关系至关重要。新疆作为丝绸之路经济带核心区,承载着快速发展与可持续发展之间的博弈,只有走生态发展之路才是长远发展之路。

二、新疆丝绸之路经济带核心区建设要走绿色发展道路

与沿海发达地区相比,新疆的环境有着经济发展慢带来的生态红利,但是作为核心区经济发展民生改善也是势在必行,“一带一路”沿线的大多数新兴经济体和发展中国家,为丝绸之路经济带沿线其他60个国家提供绿色生态发展模式,先进的环保技术和实用理念是中国的大国担当。保护好新疆的蓝天、绿

地、水清更是新疆的具体的责任。

新疆是丝绸之路上的重要交通枢纽,地缘政治作用明显,与中亚、南亚和欧洲国家接壤,文化相通、宗教相似。资源丰富,区内的石油、天然气、煤炭等资源,农牧业生产较发达,是重要的商品棉基地。同时,由于国家政策优惠,援疆对口帮扶,东西部合作优势明显。“一带一路”沿线的环境保护是国际社会和沿线国家共同关注的一个重要问题。如果环境遭到破坏,即使经济合作成功了,也难以凝聚民心。中国如何引领“一带一路”前景的方向举世瞩目,做不好势必会破坏“一带一路”建设的大好前景。

1. “一带一路”沿线国家整体上呈现三个主要特点,其主要特点决定了新疆核心区建设需要走绿色生态发展之路

(1)沿线地区发展水平落后,发展方式粗放。“一带一路”沿线大多是发展中国家。地区产出底但能耗高。如:单位GDP钢材消耗、水泥消耗、有色金属消耗、水耗、臭氧层消耗物质是世界平均水平的2倍或2倍以上。

(2)沿线地区是自然资源集中生产区,也是自然资源集中消费区。“一带一路”沿线地区既是世界矿产资源的集中生产区,也是世界矿产资源的集中消费区。就钢铁而言,该地区生产了世界71.8%的粗钢,但消费了世界70.7%的粗钢和70.3%的成品钢材。就水泥而言,该地区生产量占世界的81.8%,而消费量则占世界的83.2%。

(3)沿线地区人类活动频繁,生态环境原本脆弱。“一带一路”沿线是人类活动比较集中和强烈的地区。人口占世界7/10以上。人口密度是世界水平的一倍。不少国家处于干旱、半干旱的环境,其森林覆盖率低于世界平均水平。“一带一路”沿线域经济发展较为落后、经济发展方式比较粗放、生态环境相对脆弱的现状已成为该地区可持续发展的瓶颈。

2. 用绿色发展引领“一带一路”核心区建设

让新疆丝绸之路经济带核心区成为创新发展示范区,为沿线国家提供发展新模式,增强沿线区域对“一带一路”中国战略的信心。要严厉控制破坏生态环境的行为和产业。在《推动共建丝绸之路经济带和21世纪海上丝绸之路的愿景与行动》中,中国政府明确表示在投资贸易中要突出生态文明理念,加强生态环境、生物多样性和应对气候变化合作,共建绿色丝绸之路。

三、新疆生态安全的对策及建议

良好的生态环境是实现新疆社会经济可持续发展的重要保障,新疆脆弱的自然环境决定着我们必须采取切实有效的对策措施,以实现改善区域生态环境,保障核心区建设的顺利完成。

1. 新疆本土依托丝绸之路核心区建设机遇,维护生态安全的对策建议

要从根本上治理生态安全问题,就要严格遵照国家顶层设计倡导的绿色发展理念,落实“生态文明”,“生态建设”政策,并结合新疆实际出台相关补偿配套制度。从破坏环境的根源入手,解决经济发展不足导致的粗放型经济发展和掠夺式资源开发所导致的生态破坏。

(1)以经济发展促生态保护,以生态文明促经济发展良好。以调整人的经济行为为主,以生态工程措施为辅,重点解决盲

目开荒、乱采滥挖、超载过牧、天然林砍伐、大水漫灌、水资源和矿产资源不合理利用等人为生态破坏问题。以自然恢复为主,以人工恢复为辅,对重点生态破坏地区的生态建设和恢复,应顺应自然规律,大力推进退牧还草还林,积极保护现有的天然林地、天然草场、天然湿地等重要生态功能区。以科技创新生态建设驱动为主,把改善生态环境同造福人民充分结合。如:南疆土地的盐渍化情况非常严重,有的地区达到20%-40%,运用创新科技手段培育适合盐渍化土地生长的农作物或经济作物,比改造其土地本身更高效,也更利于人民群众的福祉。

(2)建立健全环境友好的决策和制度体系。坚持以人为本,从维护群众的环境权益,改善环境质量出发,统筹城乡与区域的发展;统筹经济社会和人与自然和谐发展、统筹国内发展和对外开放,制定有关法律法规和发展战略、规划,促进人与自然的和谐。要研究综合环境与发展的国民经济核算方法,将发展过程中的资源消耗、环境损失和环境效益纳入经济发展的评价体系;推行领导干部任期环境保护政绩考核,克服唯GDP的倾向。

(3)走新型工业化道路,把全面小康建设和绿色生态建设有机结合。加快转变不可持续的生产和消费方式。积极推行清洁生产,以生态化改造工业园区和经济技术开发区,大力发展生态农业。发展废物回收再利用产业和环保产业,提高资源生产率和循环利用率。严格环境准入,提高环保准入门槛,限制和禁止高耗能、高耗材、高耗水、高污染的建设项目上马;实施强制淘汰制度,对技术落后、浪费资源、污染环境的生产工艺、技术、设备、企业实行强制淘汰;实施污染物排放总量控制制度,降低产品单位产值的能源物耗和污染物排放。

(4)解决突出环境问题,维护社会稳定和环境安全。首先要采取最严格的措施保护饮用水源,加快重点流域的污染防治,二是在城市化快速发展过程中,优化城市规划布局,加快城市环保基础设施建设,不断提高污水、垃圾处理率,积极保护城市区域天然林草、河湖水系、滩涂湿地等自然遗产;三是加快燃煤电厂脱硫和冶金、有色、化工、建材等行业的大气污染治理,提高能源利用效率,大力发展新能源;四是加强农村环保工作,以转变农民的生产、生活方式为,开展建设美丽乡村环境综合整治。五是搞好生态功能区和自然保护区的建设与管理,加强矿产资源开发和旅游开发的环境监管,防止新的破坏。

2. 新疆打造绿色丝绸之路经济带核心区建设,维护国际生态安全对策建议

(1)建立完善的国际监督管理机制。加强国际间的交流,达成对生态环境保护及生态环境建设的统一认识,建立跨国生态环境保护综合决策机制,同时要强化国际间环保部门的统一监督管理职能,互通有无共同努力打造一条绿色的生态和谐发展的经济带。

(2)建立跨国生态文明网络化、信息化、自动化系统建设,为绿色生态安全提供科学有效的现代化管理通道。强化现有的眼线国家生态环境监测能力,建立有效的生态环境监测网络体系,推动生态环境监测的自动化,建立生态环境灾害预警系统和生态环境管理信息系统,对生态环境变化趋势及时预报,对

生态环境安全进行预警。

(3)加强环境保护与可持续发展的国际合作。立足于解决好新疆境内环境与发展问题,着力改善丝绸之路经济带沿线人民赖以生存和发展的环境,推进环境保护与可持续发展领域的国际合作。一方面积极参加气候变化、生物多样性保护等环境公约和有关贸易与环境的谈判,维护国际利益,履行国际义务,为解决人类面临的环境与发展问题做出贡献。同时,积极引进先进的技术和管理方法,促进国内环境保护跨越式发展;制定突破绿色贸易壁垒、防止污染转移、有害物种入侵等政策、法律法规和环境标准,促进贸易发展。

21世纪是绿色生态的世纪。新疆以绿色理念为引领打造绿色经济长廊,符合可持续发展战略,是增强新疆综合竞争力的本质要求,也是建设美丽新疆共圆祖国梦想的需要。新疆的生态脆弱,生态不安全会引来其他方面的不安定因素。生态安全与政治安全、军事安全和经济安全一样,都是事关大局、对国家安全具有重大影响的安全领域。生态安全是其他安全的载体,同时又受到其他安全的影响和制约。保护环境与发展经济

两者必须有机结合,即在保护生态环境的前提下发展经济,在发展经济的基础上使生态环境实现良性循环才是王道。建立各国间交流,在加大新疆生态系统建设的同时,实施区域协调对策,把新疆建设成真正意义上的生态城市,重塑丝绸之路的辉煌。

注释:

[1]新疆维吾尔自治区环保厅.2009年环境状况公报、2016年环境状况公报

参考文献:

[1]丁正亚、徐岩.我国国家生态安全面临的主要问题及其对策.广西社会主义学院学报,2010年2月第21卷第一期83-86页

[2]欧阳志云、崔书红、郑华.我国生态安全面临的挑战与对策.科学与社会,第五卷第一期20-30页

[3]刘新平、韩桐魁.新疆绿洲生态环境 问题分析.2005年1月第19卷,第1期22-28页

产业结构升级促进经济增长影的机理分析

陈芳英(中共芜湖市委党校 安徽芜湖 241000)

摘要:党的十九大以来,我国经济进入新常态,经济由高速增长转为中高速增长,产业结构进入调整期,稳增长和调结构成为我国经济工作的重要内容。因此必须正确认识稳增长和调结构之间的关系,本文在已有研究成果的基础上进一步从主要影响机理的角度分析了产业结构优化对经济增长的影响。

关键词: 产业结构; 经济增长; 影响机理

传统经济学理论认为经济潜在增长力来自技术进步、资本积累、劳动力增加等生产要素的提高,但该学派却忽略了“需求变化”和“资源流动”等生产要素结构性变化对经济带来的促进作用。新结构经济学派提出经济结构转变的过程实质上是经济增长的过程,产业结构随着需求结构的变化而变化,进而促进技术创新,引导资金和劳动力的重新配置,对经济增长有正向作用。随着我国经济进入新常态,经济正处于转变发展方式,经济结构不断优化升级阶段。本文从理论和实践角度对产业升级促进经济增长的影响机制进行分析。

一、理论回顾

1.产业升级

配第-克拉克定理表明,在一个国家经济发展的初期,生活必需品占人们消费资料的比例较大,劳动力主要集中于生产生活必需品的第一产业。随着经济发展水平的提高和技术的进步,第二产业投资会产生“报酬递增”效应,第三产业

随之产生,第二产业和第三产业由更高的劳动生产率吸引了更多的劳动力。该定理揭示了随着一个国家经济发展水平的提高,劳动力从第一产业流向第二产业和第三产业。库兹涅茨将产业分为农业、工业和服务业三大类,通过收集和整理40多个发展程度不同的国家劳动力产业分布结构和产值结构相关数据进行比较研究,提出的产业结构演变规律表明大部分国家农业产值占国民收入的总值的比例与农业劳动力占全部劳动力的比例均处于不断下降中,工业产值占国民收入总值的比例和工业劳动力占全部劳动力的比例总体趋势处于上升状态,几乎所有国家的服务业劳动力占全部劳动力的比重都呈现上升趋势。德国经济学家霍夫曼从制造业中消费资料占资本资料比例的角度将工业化进程分为四个阶段,指出在工业化第一阶段,消费资料工业产值占制造业的主导地位,资本资料产值占制造业产值比例极低;第二阶段,资本资料工业发展速度快于消费资料速度,但消费资料工业生产规模仍大于资本资料工业规模;第三阶段,资本资料工业规模接近消费资料规模;第四阶段,资本资料工业规模大于消费资料规模。刘易斯以“w”来描述和解释发展中国家经济结构发展和转变的特征和经济增长的原因,他提出的二元经济结构理论认为以农业生产为主的农村经济形态与以工业生产为主的城市经济形态存在显著性差异是发展中国家所面临的普遍问题。由于工业和农业劳动生产率的差距导致工资水平的差异,促进劳动力在工业和农业之间流动直到农业和工业劳动生产率相同,此时农村的经济结构与城市的经济结构趋于